

Deelgebied 1 - Kerkplein



Ontmoeting Kerkstraat en plein

- Het deelgebied herinrichten als shared space;
- De inrichting kondigt het begin van de route Kerk-Havenplein aan;
- De algemene inrichting is een plein waarop een duidelijke indicatie is voor de routing van het autoverkeer;
- Voorkeur voor gelijkwaardige kruising.

Beplanting

- Op het plein voor het dorps huis moet voldoende ruimte zijn voor het publiek bij de obade. Het muziekkorps staat dan op de verhoging in de kerktuin.
- Huidige plantenbakken vervangen met nieuwe inrichting;
- Groen is belangrijk voor de aankleding en sfeer van deze plek;
- Deze groene inrichting kan bestaan uit een combinatie van plantenbakken of vakken en bomen in de verharding.

Fietsparkeerplek

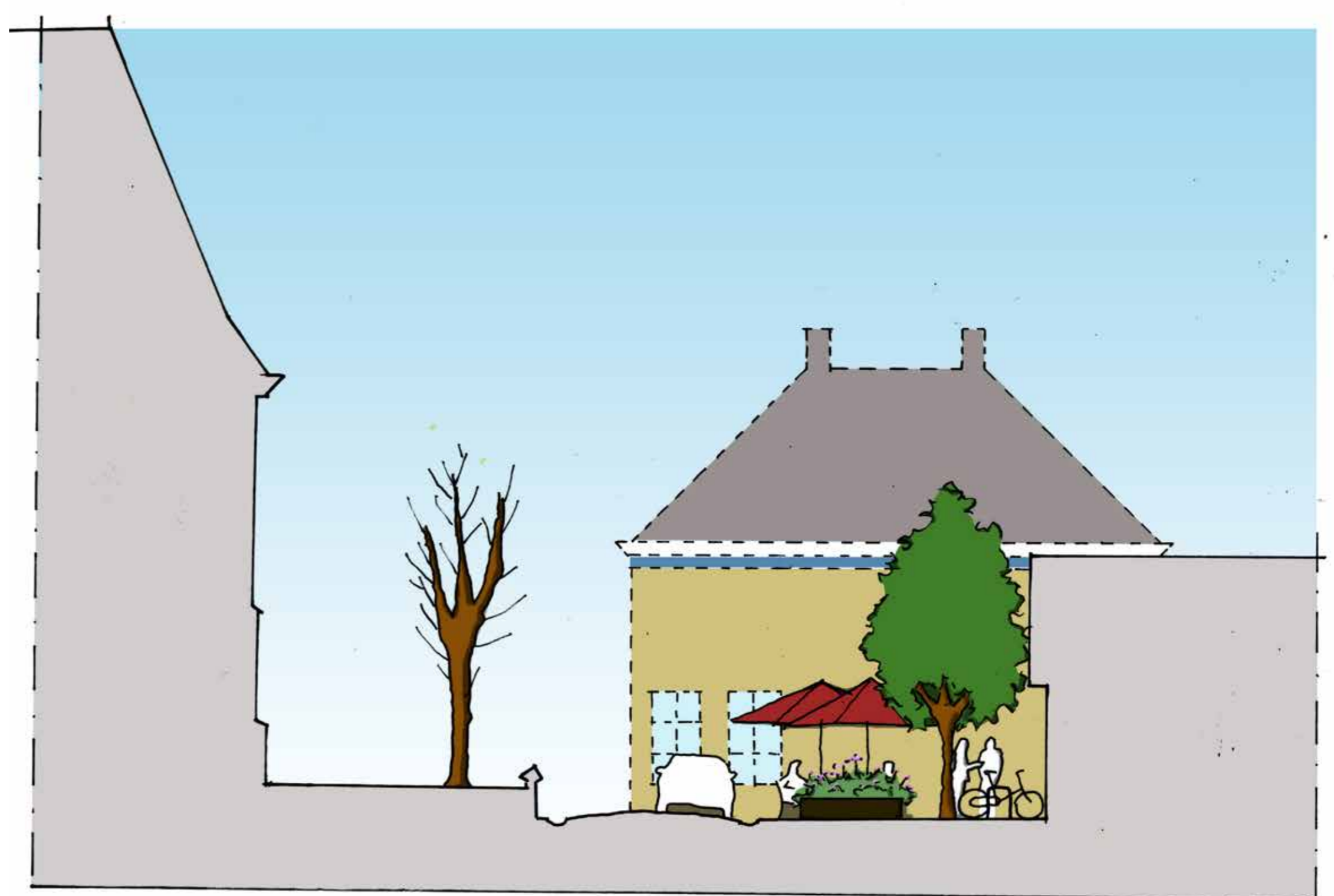
- Aantal plekken moet worden behouden en zo mogelijk worden uitgebreid;
- De fietsparkeerplekken dienen goed te worden ingepast in het nieuwe ontwerp om het wild plaatsen van fietsen te voorkomen.

Parkeerplekken bij de entree van de Kerktuin

- Mogelijkheid huidige parkeerplaatsen te verwijderen om de entree naar de Kerk te versterken;
- Deze parkeerplaatsen moeten wel ergens anders een nieuwe plek krijgen;
- Er moet tenminste een opstelplek zijn voor de kerk voor mindervalide, een trouw of rouw auto.

Terras op het Kerkplein

- Het huidige terras kan in de nieuwe inrichting een plek vinden. Dit zorgt voor levendigheid, een gezellig aanzicht en is een goed alternatief voor het dorps huis.
- De uitstraling van het terras wordt afgestemd met de pachter en eigenaar van het dorps huis De Vijf Lelies.



Deelgebied 2 - Hoekveld



Identiteit

- Versterken van het karakter van een open landje/veldje;
- Een bescheiden inrichting die rust biedt;
- Behoud van de dorps sfeer is hierbij van belang.

Vlaggenmast

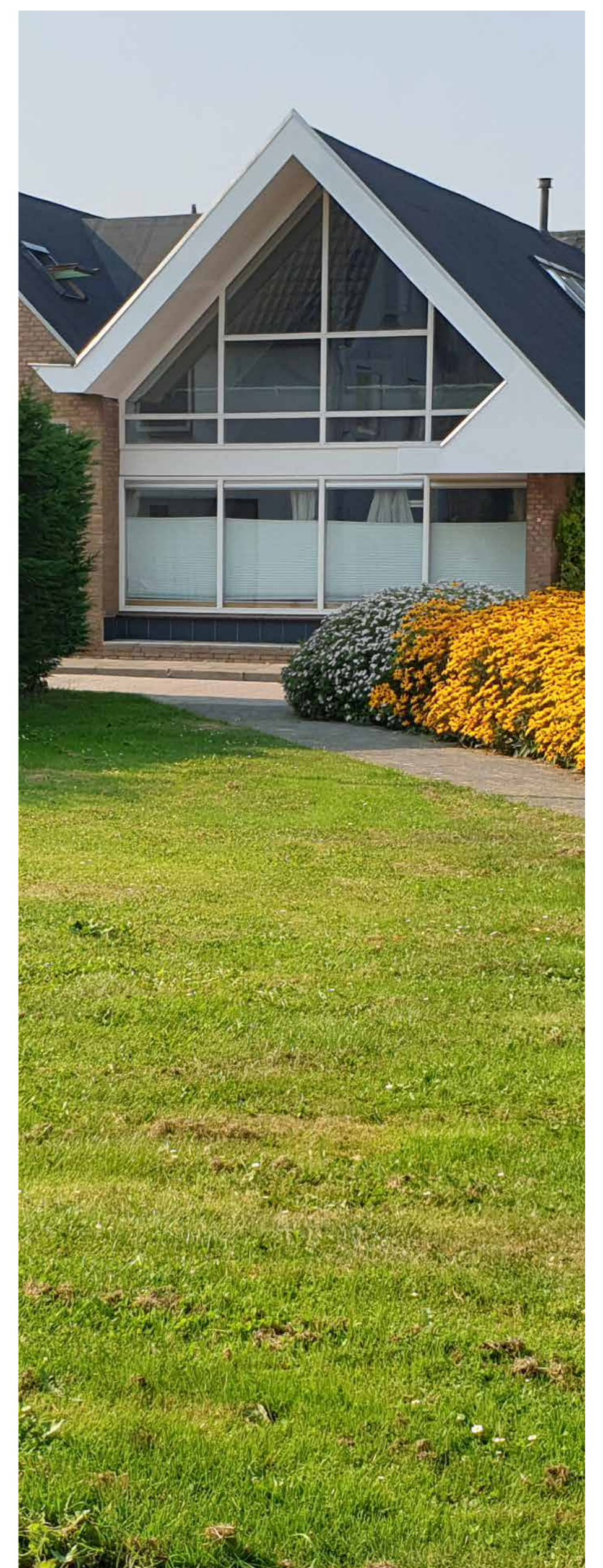
- De vlaggenmast wordt ingepast in het nieuwe ontwerp;
- De locatie van de vlaggenmast kan worden gewijzigd, maar deze dient wel een plek te vinden in deelgebied 2.

Wegversmalling

- De huidige wegversmalling verdwijnt;
- In het ontwerp moet er gezocht worden naar een goede inrichting waardoor de automobilist gestimuleerd wordt om niet te hard te rijden;
- De rijbaan is minimaal 4,80 meter.

Activiteiten

- De inrichting leent zich voor kleinschalige en seizoengebonden verkoop. Denk hierbij aan markten (geranium, kerst, koningsdag, etc), oliebolle en kleine evenementen voor kinderen (sport en spel);
- Vaste zitgelegenheid is onderdeel van het ontwerp zodat ook wanneer er geen verkoop plaats vindt men op het Hoekveld kan verblijven.
- Opnemen van een watertap voor bezoekers en recreanten;
- Verplanten van de herinneringsstruik van de winkelstrip naar Hoekveld.



Deelgebied 3 - Winkelstrip



Verblijfskwaliteit en parkeren

- Verblijfskwaliteit en voldoende parkeerplekken zijn in balans met elkaar;
- Uitgangspunt is zoveel mogelijk behoud van de 14 huidige parkeerplaatsen;
- De inrichting is voornamelijk gericht op het verbeteren van de verblijfskwaliteit;
- Een brede wandelpromenade met langsparkeerplaatsen;
- Langsparkeerplaatsen hebben een minimale lengte van 5,5 meter.

Interactie met 't Geveltje

- Bij Geveltje is mogelijkheid om buiten te zitten;
- Geparkeerde auto's moeten de nieuwe zitgelegenheid niet te veel afschermen;
- Mogelijk een bredere stoep of promenade met duidelijke oversteek.

Herinneringsstruik

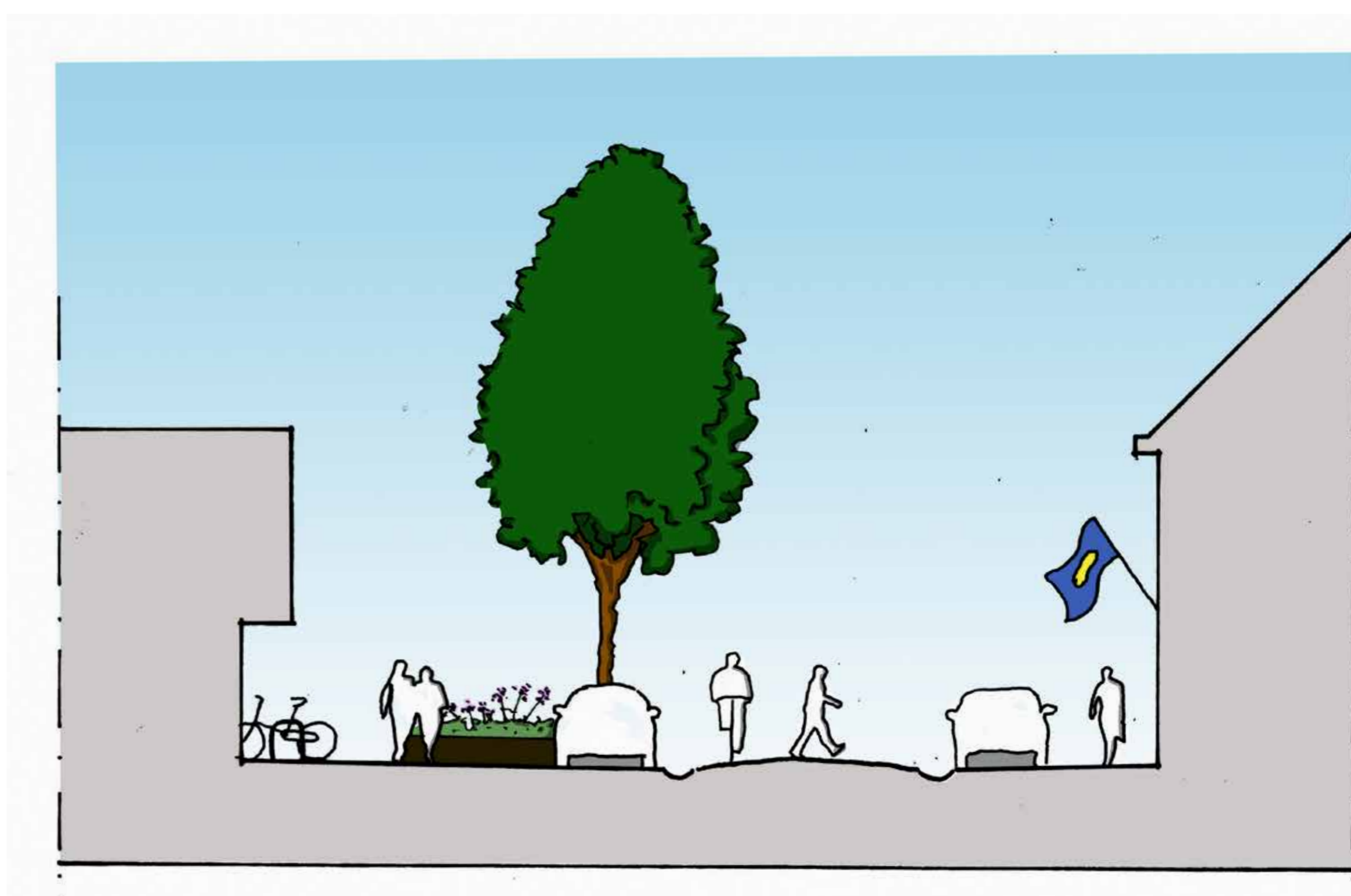
- De herinneringsstruik heeft nu weinig waarde voor de openbare ruimte en is nauwelijks te beleven.
- Inpassen en zo nodig verplaatsen zodat de struik onderdeel wordt van de algehele inrichting;
- Eventueel kan de struik meerwaarde krijgen door een extra element zoals een bordje of een plantenbak/pot.

Afvalinzameling

- De 6 afvalcontainers worden verplaatst en geconcentreerd op een nader te onderzoeken geschikte plek aan het Houthof. 4 Afvalcontainers moeten worden teruggeplaatst;
- Hierdoor ontstaat meer ruimte voor een kwalitatieve inrichting aan de Kerkstraat.

Laden en lossen

- Laden en lossen winkelstrip via Kerkstraat en Bongerd, route behouden. De bochtstraal van de vrachtwagen kan ter plekken van de supermarkt deels over de stoep aangezien alles op 1 niveau ligt;
- Maatgevende voertuig is voor bevoorrading van de supermarkt. Dat is een trekker met oplegger, lengte 16,5m.



Deelgebied 4 - Marktpllein en Dorpsstraat



Weekmarkt

- Het marktpllein komt laag te liggen op het niveau van de Kerkstraat en wordt hiermee onderdeel van de nieuwe inrichting van de Winkelstrip;
- Verplaatsen weekmarkt met maximaal 4 kramen naar Marktpllein;
- De markt komt zo dicht mogelijk bij de bestaande winkels zodat de voorzieningen elkaar versterken;
- De kraam moet zo vlak mogelijk staan met voldoende mogelijkheid voor in en uitrijden;
- De kramen krijgen een centrale voorziening voor stroom;
- Afstemming randvoorwaarden en ruimtebehoefte met de markt.

Inrichting marktpllein

- Het marktpllein wordt ingericht ten behoeven van de markt, maar ook als een ontmoetingsplek nabij de winkelvoorzieningen;
- Zitgelegenheid vindt een plek op het plein;
- Toegankelijkheid voor zowel de marktkramen als de bezoekers, met name ouderen, is een aandachtspunt voor de inrichting;
- Het ontwerp van het marktpllein is vanwege de bestaande steunberm uitdagend. Het in de circler aangegeven vorm van het marktpllein is mogelijk lastig te realiseren en dient nog verder onderzocht te worden.

Inrichting Dorpsstraat

- Ten hoogte van de Kerkstraat zal een smalle oversteek over de Dorpsstraat een verbinding vormen met het Balkon en het Havenplein;
- De inrichting moet er toe leiden dat het verkeer over de Dorpsstraat wordt afgeremd;
- Overzicht en veiligheid vanuit zowel de voetganger als automobilist zijn belangrijke uitgangspunten voor de nieuwe inrichting.

Verbinding met de Kerkstraat

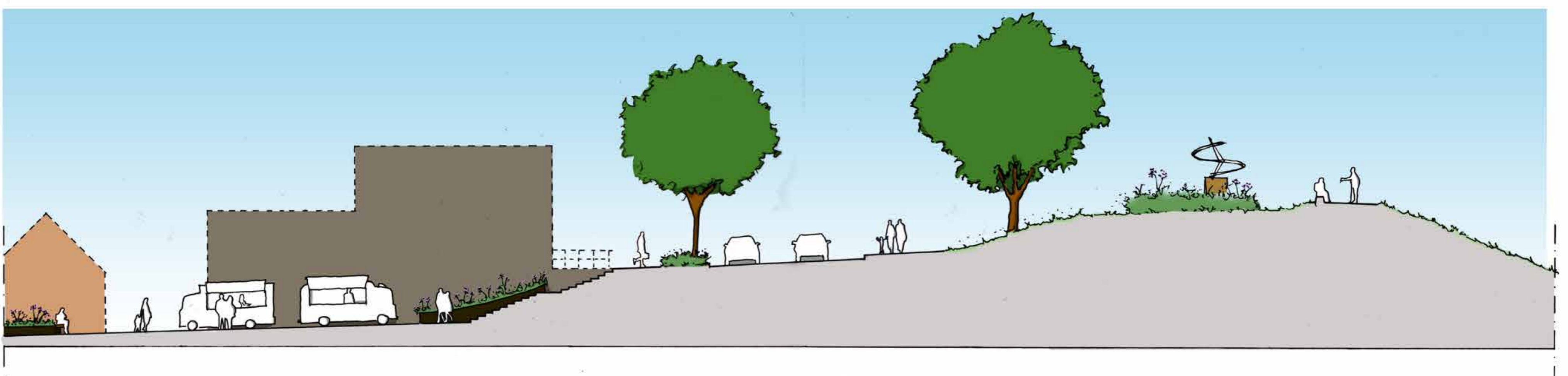
- Een helling is van belang voor ouderen en mindervaliden;
- Er moet verder worden onderzocht wat de mogelijkheden zijn met betrekking tot het hoogteverschil. Hellingenbanen worden met het huidige hoogteverschil zodanig stijf dat deze tot onveilige situaties kunnen leiden.

Fietsers

- Fietspad visueel maken in de Dorpsstraat.

Brievenbus

- De huidige brievenbus zal worden verwijderd;
- Bij de Spar kan nu al post worden ingeleverd. De brievenbus moet nabij de winkelstrip worden ingepast zodat ook na sluiting post kan worden afgegeven.



Deelgebied 5 - Balkon



Verbinding

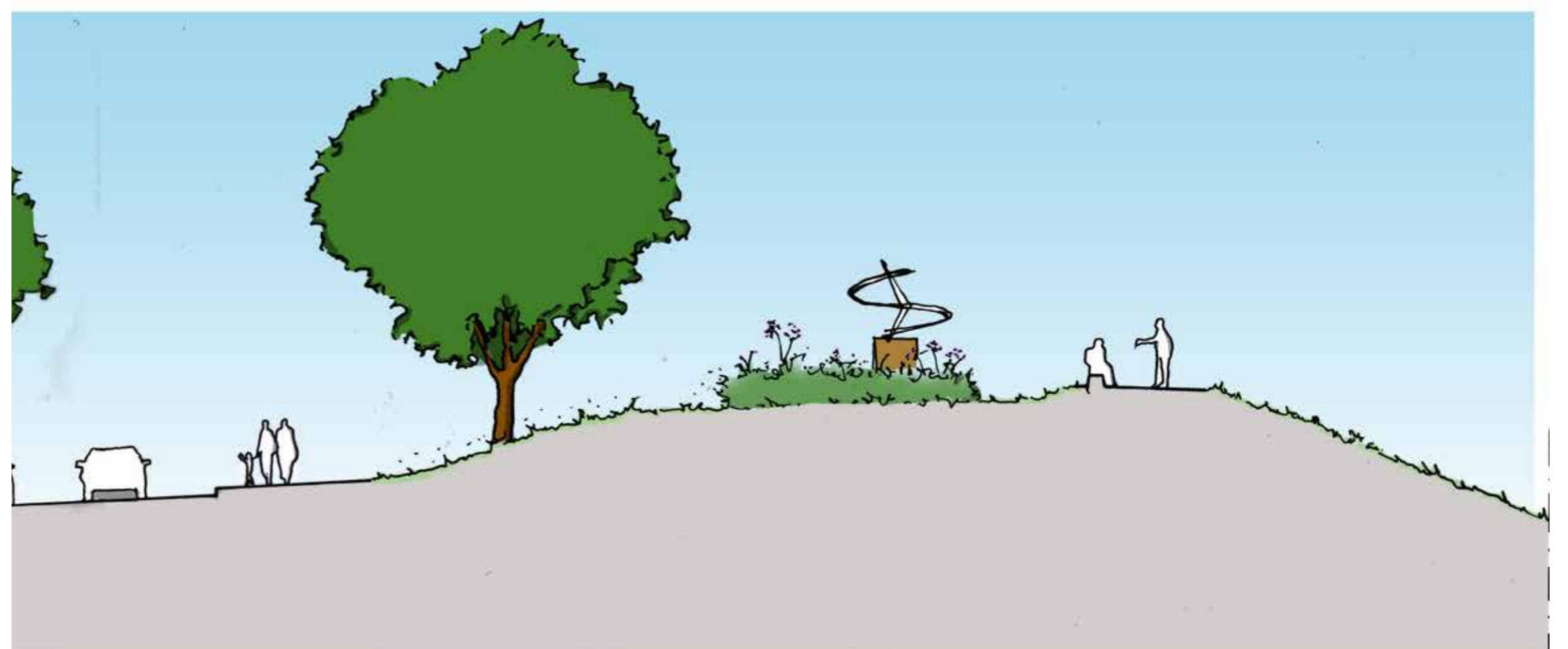
- Het Balkon is toegankelijk vanaf de Kerkstraat en het Havenplein. Hiermee wordt er een duidelijke verbinding gelegd met zowel de Kerkstraat als het Havenplein. Voor de inrichting is de voetganger het uitgangspunt;
- Houdt rekening met mindervaliden. Naast een trap moet er ook een hellingbaan worden ingepast;
- De bushaltes moeten op een logische plek in het ontwerp worden ingepast.

Inrichting Talud

- Het talud bestaat uit een groene inrichting en versterkt het groene karakter van de Klimaatdijk;
- De opgang heeft een rustige uitstraling.
- Hoogteverschillen moeten op een natuurlijke en logische manier worden ingepast en zijn onderdeel van het ontwerp.

Inrichting Balkon

- Het balkon wordt ingericht als verblijfsplek met zitgelegenheid om uit te rusten en te genieten van het zicht op zowel de haven en de Lek;
- Balkon krijgt een groene uitstraling;
- Er worden geen speelelementen op het Balkon geplaatst.



Deelgebied 6 - Havenplein



Functie

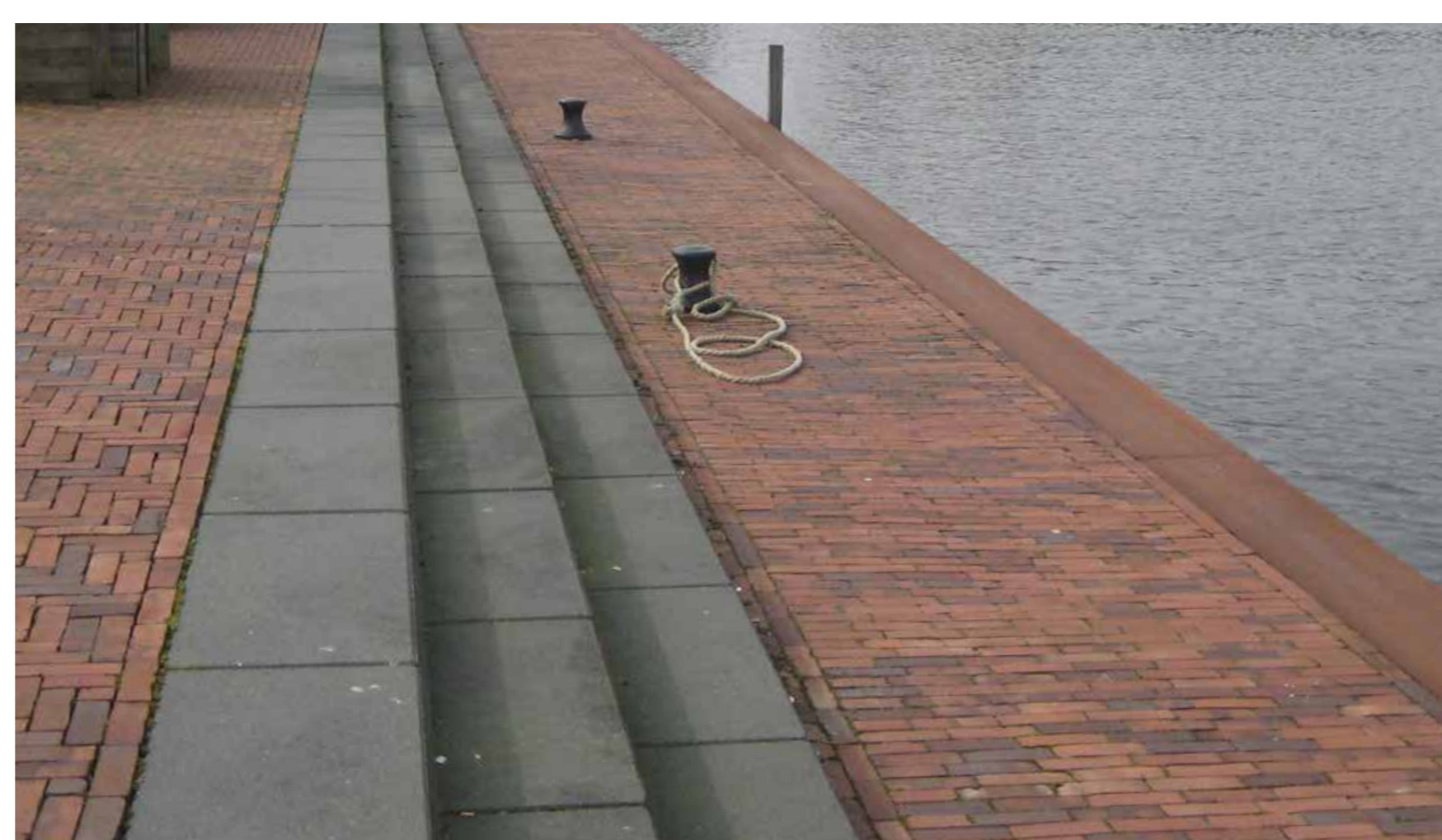
- Het Havenplein krijgt een multifunctionele inrichting die kan worden gebruikt ten behoeven van evenementen, recreatie en verblijf;
- Een combinatie van open ruimte en intiemere plekken zijn uitgangspunten voor de inrichting van het Havenplein.

Inrichtingselementen

- Bankjes en bomen zorgen voor aangename zitgelegenheid;
- Mogelijke verplaatsbare (speel)elementen dragen bij aan het multifunctionele karakter en een groenere inrichting van het plein;

Veiligheid en toegankelijkheid

- Eventueel een hek op de damwand;
- Redding materialen;
- Trap aan damwand om uit het water te klimmen;



Schetsontwerp Kerk - Havenplein

